

Picon Mon Amour

RIDER - ACCUEIL - TECHNIQUE - LIVE

M.A.J. Décembre 2024

SOMMAIRE :

- Page 1 Présentation
- Page 2 Matériel
- Page 3 Plan de scène
- Page 4 Patch sonorisation
- Page 5 Régie lumières
- Page 6 Plan de feu
- Page 7/8 Régie générale / Accueil

PRÉSENTATION

Picon mon Amour est un groupe de chanson française qui s'est formé en 2015 dans le Gard. Avec leurs chansons culottées à deux voix, ce couple déjanté étanche notre soif musicale et fait swinguer nos zygomatiques. Lauren, à l'accordéon et au chant, tient sa position d'un franc-parler moqueur pendant que Jojo, aux multiples basses, percussions, ukulélé, harmonica et chant essaie de lui voler la vedette par sa spontanéité burlesque.

Produit par Shipalbaouz et distribué par Inouïe Distribution et IRFAN Le Label.
Visible sur toutes les plateformes.

Les Membres :

- Loren - Chant / Accordéon / Ukulélé
- Jojo - Percussions / Basses / Ukulélé / Harmonica / Chant

L'Équipe et les contacts :

- **Référent / Régie générale :** Laurent Buard 06.74.95.33.97 tour.pma@gmail.com
- **Sonorisation / Technique :** Jérémy Debussche 06.17.58.00.19 regie.pma@gmail.com
- **Lumières :** Fabien Espinasse 06.30.53.44.95 fabien.espinasse@gmail.com
- **Administratrice de production :** Laëtitia Guasti 07.60.15.81.18 shipaprod@gmail.com
- **Booking :** Benjamin Valentie 06.83.09.40.81 benjamin@leterrierproductions.com

MATÉRIEL

MATÉRIEL PORTÉ PAR LE GROUPE

Le groupe se déplace avec sa console, son boîtier de scène et son rack de récepteurs HF.

Loren - Chant / Accordéon / Ukulélé

- 1 microphone type SM 58 HF
- 1 pied de micro type K&M
- 1 accordéon + micros HF

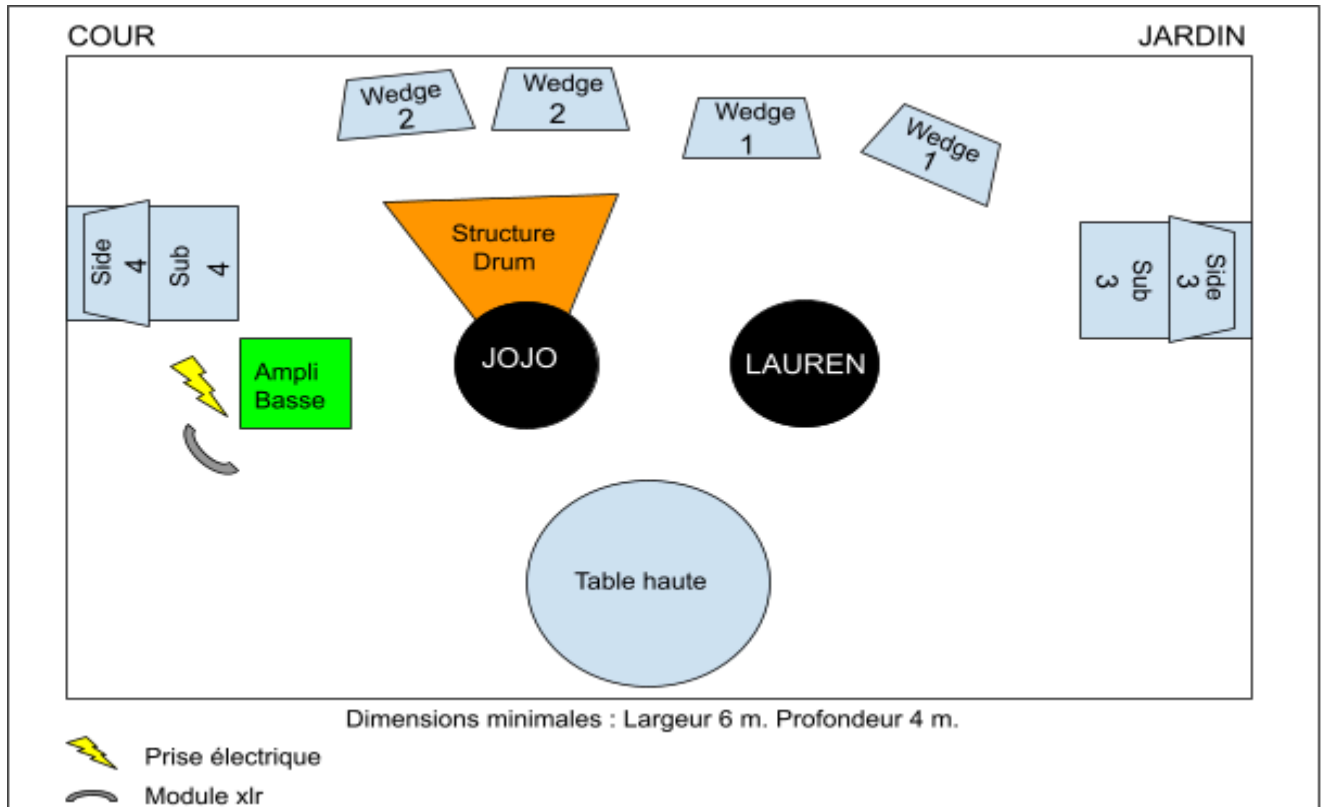
Jojo - Percussions / Basses / Ukulélé / Harmonica / Chant

- 1 grosse caisse + micro HF
- 1 charleston + micro HF
- 1 motobasse + micro HF
- 1 contrebassine + micro HF
- 1 ukulélé + micro HF
- 1 harmonica + micro HF
- 1 microphone type SM 58 HF
- 1 pied de micro type K&M

MATÉRIEL À FOURNIR

- F.O.H.
 - Système de diffusion professionnel (type Lacoustics, D&B) adapté au lieu et à la capacité de l'événement comprenant des subwoofers ainsi que des enceintes en front fill (matrice indépendante). Le calage / alignement sera effectué en amont de l'arrivée du groupe.
- RÉGIE
 - Câble de liaison type RJ45 cat 5
 - Prévoir une liaison talkback entre la régie F.O.H. et la régie plateau retours
 - Si il n'y a pas de régie avec console retours, prévoir un 2ème câble RJ45 cat 5
La régie devra être installée à une distance cohérente et légèrement surélevée.
- RETOURS
 - 4 wedges "bain de pied" (type Lacoustics, D&B) identiques en 15" spl mini 130 db
 - 2 systèmes 1 Sub + 1 tête identiques (type Lacoustics, D&B) en 18" + 12" spl mini 130 db
Les retours seront égalisés en amont de l'arrivée du groupe.
- ACCESSOIRES
 - 1 table basse avec un drap noir à mettre par dessus
 - 2 caisses ou flycases, 1 à cour et 1 à jardin supportant le poids d'une personne
 - 1 caisse ou flycase permettant d'aller de la scène au public en cas de crash barrière

PLAN DE SCÈNE



Important :

- Prévoir une place et arrivée électrique à proximité du rack d'accueil pour l'installation de notre rack de boîtiers HF et de notre boîtier de scène.
- Horaires :
 - > Déchargement 15 mn
 - > Installation 25 mn
 - > Balances 60 mn
 - > Changement de plateau avant concert 30 mn
 - > Changement de plateau après concert 15 mn

Contact technique / sonorisation :

Jérémy
06.17.58.00.19
regie.pma@gmail.com

PATCH SONORISATION

PATCH IN	INSTRUMENT	MIC / SOURCE (Fournis)	HF RANGE
1	KICK	HF BETA 52A	566-572 MHz
2	TRIG #1 FOH	Y xlr	
3	HIHAT	HF SM57	2,40-2,48 GHz
4	TRIG #2 FOH	Y xlr	
5	MOTOBASS	HF	662-686 MHz
6	BASSINE	HF SM 58	
7	HARMONICA	HF	863.100-864.900 MHz
8	UKULELE	HF	863.100-864.900 MHz
9	ACCORDÉON L	HF BETA 98	470-514 MHz
10	ACCORDÉON R	HF BETA 98	470-514 MHz
11	VOIX LAUREN	HF SM 58	606-650 MHz
12	VOIX JOJO	HF SM 58	606-650 MHz
13	BANDE SON	XLR	

PATCH OUT	DÉSIGNATION	TYPE
1	WEDGES LAUREN	2 X 15" link
2	WEDGES JOJO	2 X 15" link
3	SIDE LAUREN	SUB 18" + TÊTE 15"
4	SIDE JOJO	SUB 18" + TÊTE 15"
5	AMPLI JOJO	XLR
6	FRONT FILL	FOH matrice
7	MAIN L	FOH
8	MAIN R	FOH

Contact technique / sonorisation :

Jérémy
06.17.58.00.19
regie.pma@gmail.com

RÉGIE LUMIÈRE

Demande optimale pour le show

CONSOLE :

- > Choix numéro 1 : GranMa 2
- > Choix numéro 2 : Chamsys MagicQ

STRUCTURES :

- > 3 Ponts contre, médian et face

TRADS :

- > 5 Pc 1000w pour la face
- > 6 Blinders (2 pont médian et 4 pont de face)
- > 1 Découpe placée en douche au mitard du pont médian ou de contre
- > 1 ou 2 Machines à fumée + ventilateur au sol en fond de scène

LEDS :

- > 20 Pars Led (6 en contre au sol. 4 en latéraux sur pieds ou rambarde. 10 sur le pont de contre).

ASSERVIS :

- > 12 Washs (4 au sol en fond de scène. 4 pont de contre et 4 au médian)
- > 8 Spots (4 pont de contre et 4 au médian)

Adressage de cour à jardin du fond de scène vers le devant de scène par famille de machine en commençant par les ponts puis les sols.

Mettre tout le trad de 1 à 10 en linkant les projecteurs comme sur le plan.

Toutes les autres lyres doivent être découplées.

Il s'agit de la configuration optimale, tout manque ou modification doivent être transmis au régisseur lumières.

Les points non négociables sont les latéraux et les blinders car un des artistes descend souvent dans le public et il est impératif de pouvoir le voir.

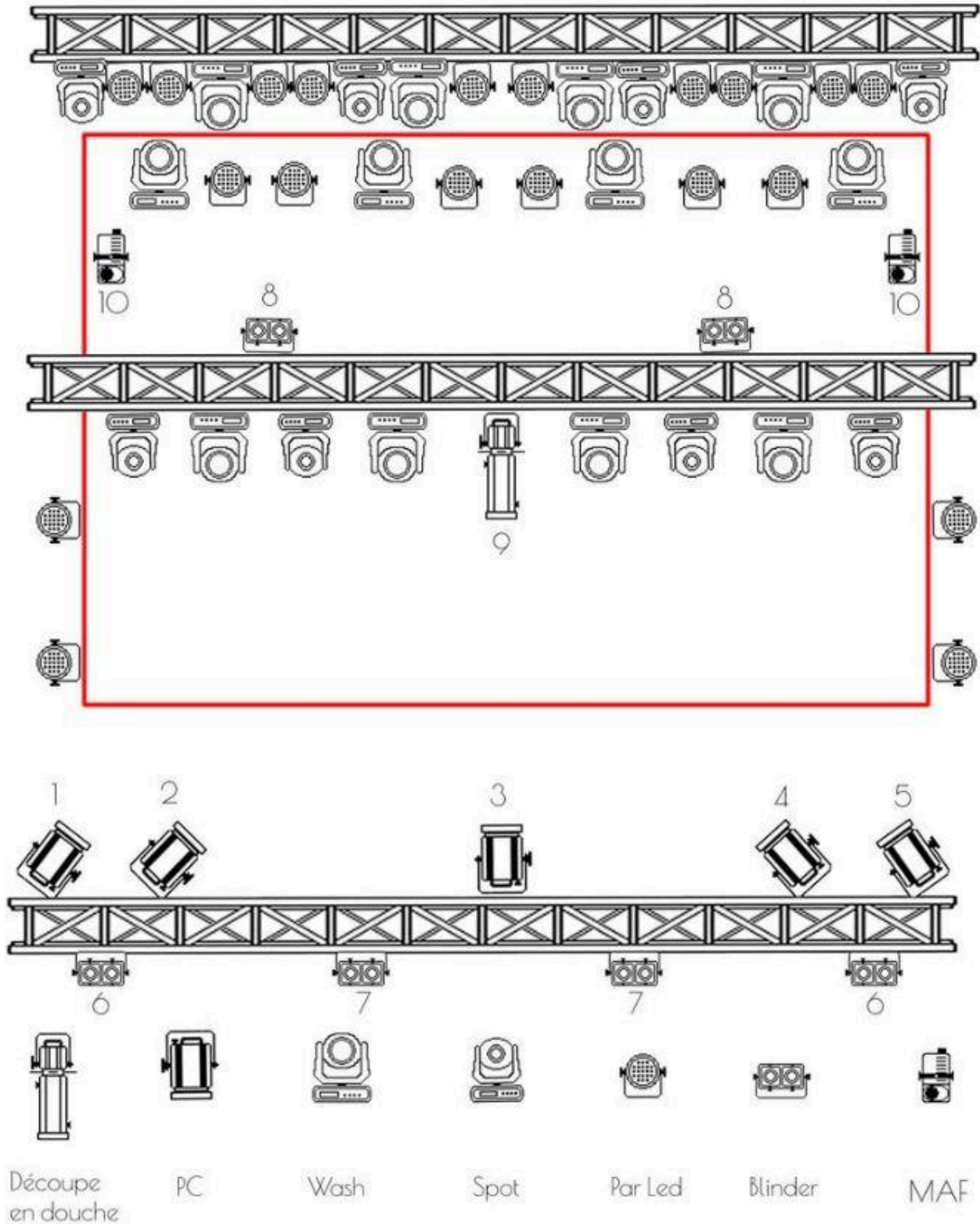
Contact régie lumière :

Fabien

06.30.53.44.95

fabien.espinasse@gmail.com

PLAN DE FEU



Contact régie lumière :
Fabien
06.30.53.44.95
fabien.espinasse@gmail.com

RÉGIE GÉNÉRALE / ACCUEIL

Toutes les informations seront à communiquer et à préciser dès que possible à partir de la signature du contrat avec le régisseur : **Laurent 06.74.95.33.97** tour.pma@gmail.com

- **ACCÈS & MISE EN PLACE**

Merci de nous communiquer le lieu exact et les conditions d'accès au concert. Nous vous communiquerons le nombre de personnes, de véhicules et leur immatriculation. Prévoyez 2 places de parking dont 1 à l'ombre et sur sol plat le plus au calme possible. (important si enfant et accompagnant.e)

- **ACCUEIL DU GROUPE**

En général nous venons à 6 personnes, parfois moins et parfois plus (enfant des musiciens et accompagnant.es), ceci sera précisé en amont par le régisseur. Nous aurons reçu la feuille de route détaillant le déroulement de la journée avec les étapes attendues et leurs horaires (installation, balance, repas, etc.). Il est nécessaire d'avoir une personne de votre équipe informée sur ce déroulement qui nous accueille et nous remet les pass all access au moment de notre arrivée.

- **LOGES**

On aura besoin d'une loge mise à notre disposition avec éclairage, tables, chaises, chauffage, toilettes, miroirs, prises électriques, code wifi, etc. Cet espace doit être sécurisé (vol, pluie etc...) et contenir si possible au frais :

De l'eau plate De l'eau gazeuse 12 bouteilles de bières blanches 12 bouteilles de bières blondes 1 bouteille de rhum blanc + sucre de canne Des citrons verts + de la menthe	Pain, cracottes ... charcuterie, fromage ... fruits secs, amandes, pistaches ... Chips, gâteaux salés et sucrés ...
---	--

- **CATERING**

Les repas se prendront en fonction de l'horaire de la représentation et doivent comprendre un plat chaud, à voir avec le régisseur du groupe. Selon l'horaire d'arrivée, le repas du midi sera également pris en compte.

Contact régie générale :

Laurent
06.74.95.33.97
tour.pma@gmail.com

● BESOINS SCÉNIQUES

- 1 saucisson sec de qualité avec 1 couteau suffisamment affûté
- 1 bouteille de Picon
- 1 pichet de bière
- 2 petites bouteilles d'eau pendant les balances et 2 autres pendant le concert
- 2 gobelets

● MERCHANDISING

Nos CD et autres merchandisings pourront être vendus depuis l'ouverture jusqu'à la fermeture du site par l'un de nos membres. Merci de prévoir un emplacement visible, éclairé, avec prise électrique, à l'abri du vent ou d'éventuelles intempéries, accompagné de 2 tables de 2 mètres chacune (1 à l'avant en présentoir et 1 à l'arrière pour y mettre le stock). Il faudra fournir les codes d'accès Wifi à la personne chargée du merchandising afin d'y connecter le terminal de paiement du groupe.

● HÉBERGEMENT

Dans le cas d'une prise en charge de l'hébergement par l'organisateur, il convient de prendre en compte les éléments suivants pour l'équipe complète de 6 personnes :

- 1 chambre double + 4 singles avec petits déjeuners en hôtel ou gîte
- l'hébergement doit être au plus proche du lieu de l'événement
- en cas d'impossibilité d'un trajet inférieur à 15 minutes du lieu de l'événement jusqu'au lieu de l'hébergement, prévoir un run pour accompagner artistes et techniciens

Toutes les informations concernant l'hébergement doivent être communiquées au préalable au régisseur.

● CAPTATIONS VIDÉOS & PHOTOGRAPHIES

Le groupe accepte d'être filmé et pris en photo par une personne représentant l'événement. Il est possible que notre photographe se déplace, il devra pouvoir accéder librement à la scène dans la mesure où il ne gêne pas le bon déroulement du concert.

● PASS & INVITATIONS

Le groupe peut être amené à demander quelques invitations (nombre stipulé dans le contrat), celles-ci seront réclamées au préalable à l'organisateur par le régisseur.

Contact régie générale :

Laurent

06.74.95.33.97

tour.pma@gmail.com